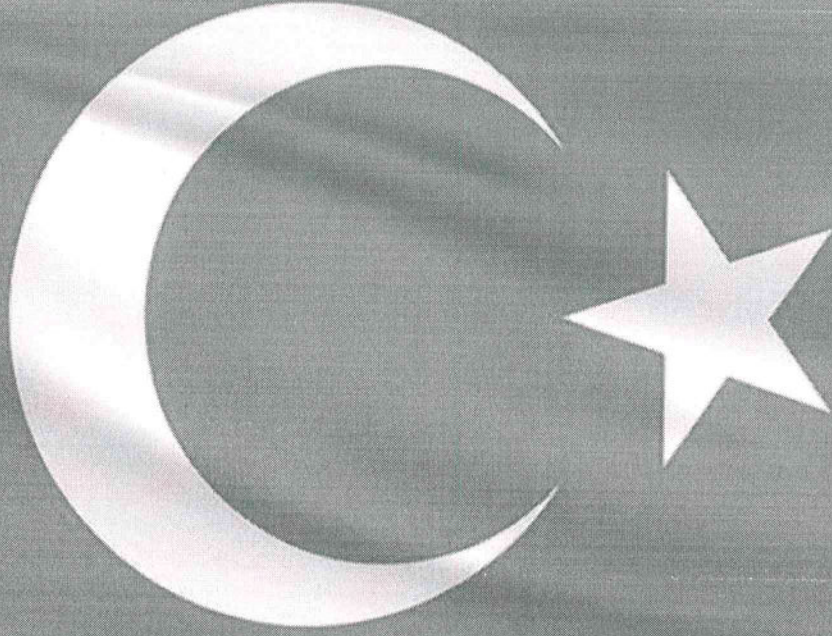


**T. C.
TARSUS KAYMAKAMLIĐI**

DEDELER ORTAOKULU

**2024-2028
Stratejik Planı**

Mersin-2024



İSTİKLAL MARŞI

*Korkma! Sönmez bu şafaklarda yüzen al sancak,
Sönmeden yurdumun üstünde tüten en son ocak.
O benim milletimin yıldızıdır, parlayacak;
O benimdir, o benim milletimindir ancak.*

*Çatma, kurban olayım, çehreni ey nazlı hilal!
Kabrardan ırkına bir gül; ne bu şiddet, bu celal?
Sana olmaz dökülen kanlarımız sonra helal...
Hakkıdır, Hakk'a tapan milletimin istiklal.*

*Ben ezelden beridir hür yaşadım, hür yaşarım.
Hangi çılgın bana zincir vuracakmış? Şaşarım.
Kükremiş sel gibiyim, bendimi çiğner, aşarım,
Yırtarım dağları, enginlere sığmam, taşarım.*

*Garbin afakını sarmışsa çelik zırhlı duvar,
Benim iman dolu göğsüm gibi serbaddim var.
Ulusun, korkma! Nasıl böyle bir imanı boğar,
"Medeniyet" dediğin tek dişi kalmış canavar?*

*Arkadaş! Yurduma alçakları uğratma sakın,
Siper et gövdeni, dursun bu bayraktıra akın.
Doğacaktır sana vadettiği günler Hakk'ın,
Kim bilir, belki yarın belki yarından da yakın.*

*Baştağın yerleri "toprak" diyerek geçme, tanı,
Düşün altındaki binlerce kefensiz yatanı.
Sen şehit oğlusun, incitme, yazıktır atanı,
Verme, dünyaları alsan da bu cennet vatanı.*

*Kim bu cennet vatanın uğruna olmaz ki feda?
Şüheda fışkıracak, toprağı sıksan şüheda.
Canı, cananı, bütün varımı alsın da Hüda,
Etiyesin tek vatanımdan beni dünyada cüda.*

*Rubumun senden İlahi, şudur ancak emeli:
Değmesin mabedimin göğsüne namabrem eli.
Bu ezanlar, ki şehadetleri dinin temeli,
Ebedi, yurdumun üstünde benim inlemeli.*

*O zaman vedile bin sene eder, varsa taşım,
Her ceribandan, İlahi, boşanıp kanlı yaşım,
Fışkırır rubumücerret gibi yerden naasım,
O zaman yükselerek arşa değer belki başım.*

*Dalgalar sen de şafaklar gibi ey yanlı hilal!
Olusun artık dökülen kanlarımın beşi helal.
Ebediyen sana yok, ırkıma yok izmihlal.
Hakkıdır, hür yaşamış bayrağımın hürriyeti;
Hakkıdır, Hakk'a tapan milletimin istiklal.*

Mehmet Akif Ersoy

İli: MERSİN		İlçesi: TARSUS	
Adres:	Ulaş Mah. Tarsus/MERSİN	Adres:	Ulaş Mah. Tarsus/MERSİN
Telefon Numarası:	0 324 643 70 29	Telefon Numarası:	0 324 643 70 29
e-Posta Adresi:	dedelerilkortaokulu@gmail.com	e-Posta Adresi:	dedelerilkortaokulu@gmail.com
Kurum Kodu:	727438	Kurum Kodu:	727438



SUNUŞ

Bilindiđi gibi 5018 sayılı Kamu Mali Yönetimi ve Kontrol Kanunu, "MEB Eğitimde Stratejik Planlama Yönergesi" ve 2022/21 sayılı Genelge doğrultusunda 2024-2028 dönemini kapsayan stratejik planlama çalışmaları tüm okul/kurumlarda yapılması öngörülmüştür.

Stratejik plan; hızla deđişen 21. Yüzyıl'da, kurumların önlerini iyi görebilmeleri, kaynaklarını etkili ve verimli kullanabilmeleri için önemli bir araçtır. Eğitim yöneticilerinin bu süreçte deđişim olgusunu doğru algılamaları gerekmektedir. Bilimsel düşünceye sahip olanlar; bugünden hareket ederek geleceđi anlamaya, geleceđin şartlarını oluşturmaya ve uygulayıcılara sunmaya çalışırlardır. Stratejik planlama bir kültür, bir planlama, bir yönetim ve bir bütçeleme felsefesidir. Bu anlayışın okul yöneticileri olarak benimsenmesi ve eyleme dönüştürülmesi eğitim-öğretim hizmetinin bugünü ve geleceđi için büyük önem arz etmektedir. Sorunların çözümünde öncelikle çok ayrıntılı ve bilinçli bir planlama ile ince stratejiler yatmaktadır. Kendi haline bırakılmış bir ortamda, plânlı okul gelişiminin bakış açısı, yapıları, ilkeleri, deđerleri, yöntemleri, amaçları, hedefleri, vizyonları ve araçları bilinmeden gelişmek mümkün deđildir.

Okul gelişimi; bilinçli, programlı, planlı, amaçlı karar ve uygulamalara bađlıdır. Okulumuzda da eğitim ve öğretim başta olmak üzere insan kaynakları ve kurumsallaşma, sosyal faaliyetler, alt yapı, toplumla ilişkiler ve kurumlar arası ilişkileri kapsayan 2019-2023 dönemi stratejik planı hazırlanmış ve başarıyla uygulamıştır. Bu anlayış içerisinde deđişen çevresel şartlar göz önünde bulundurularak katılımcı yöntemlerle hazırlanan ve 2024-2028 yıllarını kapsayacak olan "Stratejik Plan"ımızı yürürlüğe koymuş bulunmaktayız. Müdüründen, en alt kademedeki çalışanına kadar tüm personelimizle, planda yer alan amaç ve hedefleri uygulamak suretiyle, her alanda başarıya sahip ve kurumsal kapasitesini artırmış bir okul olma vizyonunu sürekli kılmak gayretinde olacağız. Bu vesile ile planlama çalışmalarında emeđi geçenlere teşekkürü bir borç biliyor; plan hazırlama sürecinde olduđu gibi, uygulama sürecinde de aynı başarıyı sağlayabileceđimize inanıyorum. Saygılarımla...

Mehmet UZ
Okul Müdürü

Giriş

Çok hızlı gelişen, değişen teknolojilerle bilginin değişim süreci de hızla değişmiş ve başarı için sistemli ve planlı bir çalışmayı kaçınılmaz kılmıştır. Sürekli değişen ve gelişen ortamlarda çağın gerekleri ile uyumlu bir eğitim öğretim anlayışını sistematik bir şekilde devam ettirebilmemiz, belirlediğimiz stratejileri en etkin şekilde uygulayabilmemiz ile mümkün olacaktır. Başarılı olmak da iyi bir planlama ve bu planın etkin bir şekilde uygulanmasına bağlıdır.

Kapsamlı ve özgün bir çalışmanın sonucu hazırlanan Stratejik Plan okulumuzun çağa uyumu ve gelişimi açısından tespit edilen ve ulaşılması gereken hedeflerin yönünü, doğrultusunu ve tercihlerini kapsamaktadır. Katılımcı bir anlayış ile oluşturulan Stratejik Plânın, okulumuzun eğitim yapısının daha da güçlendirilmesinde bir rehber olarak kullanılması amaçlanmaktadır.

Belirlenen stratejik amaçlar doğrultusunda hedefler güncellenmiş ve okulumuzun 2015-2019 yıllarına ait stratejik plânı hazırlanmıştır.

Bu planlama; 5018 sayılı Kamu Mali Yönetimi ve Kontrol Kanunu gereği, Kamu kurumlarında stratejik planlamanın yapılması gerekliliği esasına dayanarak hazırlanmıştır. Zoru hemen başarırız, imkânsızı başarmak zaman alır.

Okulumuza ait bu planın hazırlanmasında her türlü özveriyi gösteren ve sürecin tamamlanmasına katkıda bulunan idarecilerimize, stratejik planlama ekiplerimize, İlçe Milli Eğitim Müdürlüğümüz Strateji Geliştirme Bölümü çalışanlarına teşekkür ediyor, bu plânın başarıyla uygulanması ile okulumuzun başarısının daha da artacağına inanıyor, tüm personelimize başarılar diliyoruz.

İÇİNDEKİLER

İçindekiler bölümü hazırlanırken ve planın sayfa tasarımı yapılırken aşağıda ve rilesi sıralama dikkate alınmalıdır.

1. GİRİŞ VE STRATEJİK PLANIN HAZIRLIKSÜRECİ

- 1.1. Strateji Geliştirme Kurulu ve Stratejik Plan Ekibi
- 1.2. Planlama Süreci

2. DURUM ANALİZİ

- 2.1. Kurumsal Tarihçe
- 2.2. Uygulanmakta Olan Planın Değerlendirilmesi
- 2.3. Mevzuat Analizi
- 2.4. Üst Politika Belgelerinin Analizi
- 2.5. Faaliyet Alanları ile Ürün ve Hizmetlerin Belirlenmesi
- 2.6. Paydaş Analizi
- 2.7. Kuruluşçİ Analiz
 - 2.7.1. Teşkilat Yapısı
 - 2.7.2. İnsan Kaynakları
 - 2.7.3. Teknolojik Düzey
 - 2.7.4. Mali Kaynaklar
 - 2.7.5. İstatistikî Veriler
- 2.8. Güçlü ve Zayıf Yönleri ile Fırsatlar ve Tehditler (GZFT) Analizi
- 2.9. Tespit ve İhtiyaçların Belirlenmesi

3. GELECEĞE BAKIŞ

- 3.1. Misyon, Vizyon ve Temel Değerler
- 3.2. Mison
- 3.3. Vizyon
- 3.4. Temel Değerler

4. AMAÇ, HEDEF VE STRATEJİLERİN BELİRLENMESİ

- 4.1. Amaç, hedef, gösterge ve stratejiler
- 4.2. Maliyetlendirme

5. İZLEME VE DEĞERLENDİRME

6. Tablo/Şekil/Grafikler/Ekler

Tablolar ve Şekiller

1. *Tablo 1: Stratejik Planlama Kurulu üyeleri*
2. *Tablo 2: Stratejik Planlama Ekibi Üyeleri*
3. *Tablo 3: Dedeler Ortaokulu Çalışanlarının Eğitim Düzeyi ve Cinsiyetine Göre Dağılım*
4. *Şekil 1: Dedeler Ortaokulu Teşkilat Şeması*

Kısaltmalar

MEB	Milli Eğitim Bakanlığı
MEM	Milli Eğitim Müdürlüğü
AR-GE	Araştırma ve Geliştirme
SP	Stratejik planlama
SA	Stratejik amaç
SH	Stratejik hedef
PH	Performans hedefi
PG	Performans göstergeleri
AB	Avrupa Birliği
GZFT	Güçlü, zayıf, Fırsat, Tehdit
YİBO	Yatılı ilköğretim Bölge Okulu
İLSİS	İl ve İlçe MEM Yönetim Bilgi Sistemi
BTS	Bilgi Teknoloji Sınıfı
HEM	Halk Eğitim Merkezi
TEŞ	Temel Eğitim Şubesi
OŞ	Orta Öğretim Şubesi
DÖŞ	Din Öğretimi Şubesi
MTEŞ	Mesleki ve teknik Eğitim Şubesi
ÖERHŞ	Özel Eğitim ve Rehberlik Şubesi
HBÖŞ	Hayat Boyu Öğrenme Şubesi

TANIMLAR

Eylem Planı: İdarenin stratejik planının uygulanmasına yönelik faaliyetleri, bu faaliyetlerden sorumlu ve ilgili birimler ile bu faaliyetlerin başlangıç ve bitiş tarihlerini içeren plandır.

Faaliyet: Belirli bir amaca ve hedefe yönelen, başlı başına bir bütünlük oluşturan, yönetilebilir ve maliyetlendirilebilir üretim ve yahizmetlerdir.

Hazırlık Programı: Stratejik plan hazırlık sürecinin aşamalarını, bu aşamalarda gerçekleştirilecek faaliyetleri, bu aşama ve faaliyetlerin tamamlanacağı tarihleri gösteren zaman çizelgesini, bu faaliyetlerden sorumlu birim ve kişiler ile stratejik planlama ekibi üyelerinin isimlerini içeren ve stratejik planlama ekibi tarafından oluşturulan programdır.

Vizyon: Vizyon idarenin geleceğini sembolize eden genel amacdır. Vizyon bildirimini, stratejik planın kapsadığı zaman diliminin de ötesinde, uzun vadede idarenin gerçekleştirmek istediklerini ve ulaşmak istediği yeri yansıtacak bir şekilde belirlenir.

Misyon Misyon bir idarenin var oluş sebebidir. İdarenin ne yaptığını, nasıl yaptığını ve kimin için yaptığını açıkça ifade eder. Stratejik plana temel teşkil eden misyon bildirimini, idarenin sunduğu tüm hizmetler ile gerçekleştirdiği tüm faaliyetleri kapsayan bir şemsiye kavramdır.

Temel Değerler: Temel değerler, karar alıcıların idareyi yönetirken bağlı kalacakları inançları ve çalışma felsefesini yansıtır.

Hedef Kartı: Amaç ve hedef ifadeleri ile performans göstergelerini, gösterge değerlerini, göstergelerin hedefe etkisini, sorumlu ve işbirliği yapılacak birimleri, riskleri, stratejileri, maliyetleri, tespitler ve ihtiyaçları içeren karttır.

Performans Göstergesi: Stratejik planda hedeflerin ölçülebilirliğini miktar ve zaman boyutuyla ifade eden araçlardır.

Stratejiler:Stratejiler, idarenin hedeflerine nasıl ulaşılacağını gösteren kararlar bütünüdür. İyi belirlenmiş stratejiler olmaksızın hedefleri etkili bir biçimde uygulamaya geçirmek mümkün değildir.

Stratejik Plan Değerlendirme Raporu: İzleme tabloları ile değerlendirme sorularının cevaplarını içeren ve her yıl Şubat ayının sonuna kadar hazırlanan rapordur.

Stratejik Plan Genelgesi: Stratejik plan hazırlık çalışmalarını başlatan, Strateji Geliştirme Kurulu üyelerinin isimlerini içeren ve bakanlıklar ile bakanlıklara bağlı, ilgili ve ilişkili kuruluşlarda Bakan, diğer kamu idareleri ve mahalli idarelerde üst yönetici tarafından yayımlanan genelgedir.

1. GİRİŞ VE STRATEJİK PLANIN HAZIRLIKSÜRECİ

1.1. Strateji Geliştirme Kurulu ve Stratejik Plan Ekibi

Stratejik plan hazırlık çalışmalarının başladığı, İl Millî Eğitim Müdürlüğü tarafından 2022/21 sayılı Genelge ile duyurulmuştur. Okulumuzun 2024–2024 Stratejik Planı, literatür taraması, durum analizi raporu, iç ve dış paydaşların görüşleri doğrultusunda hazırlanmıştır. Bu kapsamda kurul ve ekip oluşturulmuştur.

Okul Strateji Geliştirme Kurulu: Okul müdürünün başkanlığında, bir okul müdür yardımcısı, bir öğretmen ve okul/aile birliği başkanı ile bir yönetim kurulu üyesi olmak üzere 5 kişiden oluşan üst kurul kurulur.

Tablo 1: Stratejik Planlama Kurulu Üyeleri

DEDELER ORTAOKULU STRATEJİ GELİŞTİRME KURULU			
No	Adı Soyadı	Görevi	
1	MEHMET UZ	Okul Müdürü	Komisyon Başkanı
2	DUYGU CEYLAN	Müdür Yardımcısı	Komisyon Üyesi
3	BEYHAN PÜSKÜLLÜ	Öğretmen	Komisyon Üyesi
4	HAKKI KOCA	Okul Aile Birliği Başkanı	Komisyon Üyesi
5	HİLMİ BUHUR	Yönetim kurulu üyesi	Komisyon Üyesi

Tablo 2: Stratejik Planlama Ekibi Üyeleri

DEDELER ORTAOKULU STRATEJİ GELİŞTİRME KURULU			
No	Adı Soyadı	Görevi	
1	MEHMET UZ	Okul Müdürü	Komisyon Başkanı
2	EMRAH ASLAN	Müdür Yardımcısı	Komisyon Üyesi
3	YUNUS KAYA	Öğretmen	Komisyon Üyesi
4	AHMET ATEŞ	Öğretmen	Komisyon Üyesi
5	BİRGÜL AKBAR	Gönüllü Veli	Komisyon Üyesi

Okul Stratejik Planlama Ekibi: Okul müdürü tarafından görevlendirilen ve üst kurul üyesi olmayan müdür yardımcısı başkanlığında, okul/kurumun büyüklüğü ve şartları doğrultusunda öğretmenler ve gönüllü velilerden oluşur.

1.2. Planlama Süreci:

2024-2028 dönemi Stratejik planlama sürecinin belirli bir zaman dilimi içerisinde tamamlanması ve kaynakların etkin kullanımı amacıyla, ekibimiz tarafından Milli Eğitim Müdürlüğü Ar-Ge biriminin koordinasyonu doğrultusunda çalışmalar başlatılmıştır.

Stratejik planlama hazırlık süreci katılımçılık ilkesi çerçevesinde kararlar üst kurulla yapılan toplantılarla alınmıştır. Toplantılara üst kurulun yanında öğretmen ve personellerin katılımıyla gerçekleştirilmiştir.

2. DURUM ANALİZİ

Durum analizi bölümünde okulumuzun mevcut durumu ortaya konularak neredeyiz sorusuna yanıt bulunmaya çalışılmıştır.

Bu kapsamda okulumuzun kısa tanıtımı, okul künyesi ve temel istatistikleri, paydaş analizi ve görüşleri ile okulumuzun Güçlü Zayıf Fırsat ve Tehditlerinin (GZFT) ele alındığı analize yer verilmiştir.

2.1. Kurumsal Tarihçe

Okulun Kısa Tanıtımı

Dedeler İlköğretim Okulu 1940 yılında ilk kez eğitim ve öğretime başlamıştır. Okul köye açılmadan önce öğrenciler Ulaş İlköğretim Okulu'na gidiyorlardı. Okulun ilk öğretmeni eğitimci Hamit ÇAVUŞ'tur. Eğitim 1940'a kadar eğitim ve öğretim camide yapılmıştır.

1940 yılında köy odası dersane haline getirilmiş ve orada eğitime devam edilmiştir.
1951-1952

öğretim yılında bir dersane daha ilave edilerek öğretime 2 dersane olarak devam edilmiştir. Dedeler merkezi durumda olduğundan çevre köylerden Taşkuyu, Sayköy, Kerimler gibi mahallelerden öğrenci almıştır. Okulun bulunduğu önceleri taş ve toprak alanlarıyla dolu olduğundan zamanla uğraşarak bugünkü durumuna getirilmiştir. Okulun şimdiki duvarlarının 1. Kısmı 1956 yılında yapılmıştır.

Daha sonraki yıllarda okul 3 dersane haline getirilmiştir.14 Eylül 1969'da eski okuldan ayrı 2 dersanelik binanın inşaatına köylü tarafından başlanmış ve zemin katın bitiminden sonra, okulun yapımını devlet ele alıp 24 Şubat 1970 yılında okul 5 dersaneli hale getirilmiştir.1970 yılında 1 öğretmen lojmanı yapılmıştır.1970-1971 Eğitim ve öğretim yılında öğretmen sayısı 5'e çıkarılmıştır.1977-1978 öğretim yılları ve daha sonraki yıllarda öğretmen sayısı 6'nın üzerine çıkmışsa da daha sonraki yıllarda öğretmen sayısında azalma olmuştur.1972

yılından sonra Sayköy ve Taşkuyu köyünde ilkokulların açılmasıyla öğrenci sayısında azalma olmuştur.1976-1977 yılında okulun duvarı yeniden ele alınmış ve duvar yükseltilmiştir.

Okulun batıya bakan demir giriş kapısı 3 Mayıs 1977'de yapılmıştır. Okula 1980 yılında su alınmıştır. Ayrıca okulun avlusuna 1 su deposu yaptırılmıştır. 1981-1982 Öğretim yılında Atatürk Büstü ve Kaidesi hazırlanarak 1983-1984 Öğretim yılı 29 Ekim Cumhuriyet Bayramında tören düzenlenerek bu günkü Atatürk Büstünün açılışı yapılmıştır.

Okulumuza 1994-1995 Öğretim yılında 2. Binanın üzerine 3 derslik ve 1 idari oda yapılmıştır. Okulumuza 8 gözlü ve altı odunluk olan bir WC Köy Muhtarlığı tarafından yapıp,1995-1996 Öğretim yılında hizmete açılmıştır. Dedeler İlkokulu 1996-1997 Öğretim yılında ilköğretime dönüştürölüp hizmet vermektedir. 1997-1998 Öğretim yılında okulun iate duvarı yükseltilmiş ve araçların girip çıkacağı bir demir sürgülü kapı yapılmıştır.

2004-2005 Öğretim yılında okulun bütün binaları boyanmıştır.2005-2006 Öğretim yılında çocuklar için oyun bahçesi oluşturulmuştur.2006-2007 Öğretim yılında okul bahçesindeki toprak zemin beton hale getirilmiştir. Bahçe içerisinde Basketbol ve Voleybol sahaları yapılmıştır.www.dedelerilkokulu.meb.k12.tr adresinden okulun web sitesi oluşturulmuş okula ulaşmak isteyenlerin hizmetine sunulmuştur.

Okulumuz Tarsus İlçesine 12 km. uzaklıktadır.

Okulumuz 222 sayılı İlköğretim Kanunu ile 1739 sayılı Milli Eğitim Temel Kanununda yapılan değişiklikler sonucunda İlçe Milli Eğitim Müdürlüğünden teklif üzerine Mersin Valiliğinin 14.06.2012 tarih ve 100-16491sayılı onayı ile Okulumuz Dedeler İlkokulu ve Dedeler Ortaokulu olarak iki ayrı okul tek bir yönetim halinde aynı binada eğitim öğretime devam edilmesi karar alınmıştır.

Ancak Valilik makamının 14.02.2023 tarihli ve 70378219 sayılı onayı ile deprem performans analizi gelinceye kadar okulumuzun boşaltılmasına karar verilmiştir.Ardından Mersin İl milli eğitim müdürlüğünün 02.03.2023 tarihli ve 71402614 sayılı onayı ile okulumuzun Cinköy İlkokulu/Ortaokuluna taşınmasına karar verilmiştir.9 aylık eğitim öğretim sürecinden sonra Valilik makamının 08.11.2023 tarihli ve 89149701 sayılı oluruna istinaden okulumuz Ulaş İlkokulu/Ortaokuluna taşınmıştır.Halen Ulaş İlkokulu/Ortaokulunda öğlenci devrede eğitim öğretime devam edilmektedir.

2.2. Uygulanmakta Olan Stratejik Planın Değerlendirilmesi

Başarılar:

Katılımcılık ve İşbirliği: Plan, okul yöneticileri, öğretmenler ve diğer personelin katılımını teşvik etmiş ve yönetimde işbirliğini artırmıştır. Bu, okulun karar alma süreçlerini güçlendirmiştir.

Teknolojik Altyapı ve İletişim: Okulun, çağdaş iletişim araçları ve teknolojiye entegrasyonu, öğrencilerin eğitim ve iletişim ihtiyaçlarını karşılamak için güçlü bir temel oluşturmuştur. Aktif olarak kullanılan iletişim kanalları ve okul web sitesi, velilerle etkili bir iletişim kurulmasını sağlamıştır.

Eğitim Ortamı ve Güvenlik: Öğrencilerin güvenliği ve refahı, okulun öncelikli hedefleri arasında yer almış ve başarılı bir şekilde sağlanmıştır. Okulun fiziksel çevresinin düzenlenmesi ve güvenlik önlemlerinin alınması, öğrencilerin okula güvenle katılımını sağlamıştır.

Performans Değerlendirmesi ve İyileştirme: Plan, okul performansını ölçmek için etkili göstergeler belirlemiş ve sürekli iyileştirme sürecine katkı sağlamıştır. Bu, okulun güçlü ve zayıf yönlerini tanımlayarak gelişime odaklanmasını sağlamıştır.

Başarısızlıklar ve Zorluklar:

Veli İletişimi ve Katılımı: Plan, veli iletişimi ve katılımını artırmak için stratejiler içermesine rağmen, bu alanda beklenen düzeyde bir ilerleme kaydedilememiştir. Veli katılımının artırılması ve velilerin okul süreçlerine daha fazla dahil olması için ek çabalar gerekmektedir.

Fiziksel Altyapı ve Kaynaklar: Okulun fiziksel altyapısının eksiklikleri ve kaynakların yetersizliği, özellikle laboratuvar, kütüphane gibi alanlarda öğrencilerin ihtiyaçlarını karşılamada zorluklar yaratmaktadır. Bu eksikliklerin giderilmesi için ek kaynak sağlanması ve altyapının güçlendirilmesi gerekmektedir.

Öğrenci Taşımacılığı ve Güvenlik: Okulun taşınmalı öğrenci olması ve bu öğrencilerin karanlıkta okuldan ayrılması gibi güvenlik endişeleri, öğrenci ve veliler üzerinde olumsuz etkiler yaratmaktadır. Bu durumun çözümü için ek güvenlik önlemleri alınması ve taşınmalı öğrencilerin güvenliğinin sağlanması gerekmektedir.

Sosyal ve Ekonomik Yetersizlikler: Okulun bulunduğu bölgedeki sosyal ve ekonomik yetersizlikler, öğrencilerin eğitimine olumsuz etki etmektedir. Bu zorlukların üstesinden gelmek için ek sosyal destek ve kaynaklar sağlanması gerekmektedir.

Bu değerlendirme, okulun başarılarını ve karşılaştığı zorlukları akademik bir bakış açısıyla analiz etmektedir. Gelecekte, başarıların sürdürülmesi ve zorlukların üstesinden gelinmesi için sürekli bir iyileştirme sürecine ihtiyaç duyulmaktadır.

2.3. Yasal Yükümlülükler ve Mevzuat Analizi

Yasal Yükümlülük (Görevler)	Dayanak (Kanun, Yönetmelik, Genelge adı ve no'su)
Her Türk çocuğuna iyi bir vatandaş olmak için gerekli temel bilgi, beceri, davranış ve alışkanlıkları kazandırmak; onu milli ahlak anlayışına uygun olarak yetiştirmek.	* 1739 sayılı kanununun 23. maddesi * 222 sayılı kanununun 1. maddesi, * İlköğretim Kurumları Yönetmeliğinin 5. maddesi
Her Türk çocuğunu ilgi, istidat ve kabiliyetleri yönünden yetiştirerek hayata ve üst öğrenime hazırlamak.	* 1739 sayılı kanununun 23. maddesi.
Öğrencilere, Atatürk ilke ve inkılâplarını benimsetme; Türkiye Cumhuriyeti Anayasası'na ve demokrasinin ilkelerine, insan hakları, çocuk hakları ve uluslararası sözleşmelere uygun olarak haklarını kullanma, başkalarının haklarına saygı duyma, görevini yapma ve sorumluluk yüklenebilen birey olma bilincini kazandırmak.	* İlköğretim Kurumları Yönetmeliğinin 5. maddesi

2.4. Üst Politika Belgeleri Analizi

Üst Politika Belgeleri	
12.KalkınmaPlanı	Cumhurbaşkanlığı Programı
OrtaVadeliProgram	Cumhurbaşkanlığı Yıllık Programı
MillîEğitimBakanlığıStratejikPlanı	Mersin İl Millî Eğitim Müdürlüğü Stratejik Planı
Tarsus İlçe Millî Eğitim Müdürlüğü Stratejik Planı	Tarsus İlçe Millî Eğitim Müdürlüğü Stratejik Planı

2.5. Faaliyet Alanları ile Ürün/Hizmetlerin Belirlenmesi

Faaliyet Alanı	Ürün/Hizmetler
Eğitim-Öğretim Hizmetleri	1. Eğitim-öğretim iş ve işlemleri 2. Ders Dışı Faaliyet İş ve İşlemleri 3. Özel Eğitim Hizmetleri 4. Kurum Teknolojik Altyapı Hizmetleri

	<ol style="list-style-type: none"> 5. Anma ve Kutlama Programlarının Yürütülmesi 6. Sosyal, Kültürel, Sportif Etkinlikler 7. Öğrenci İşleri (kayıt, nakil, ders programları vb.) 8. Zümre Toplantılarının Planlanması ve Yürütülmesi 9. Mezunlar
Stratejik Planlama, Araştırma-Geliştirme	<ol style="list-style-type: none"> 1. Stratejik Planlama İşlemleri 2. İhtiyaç Analizleri 3. Eğitime İlişkin Verilerin Kayıtlanması 4. Araştırma-Geliştirme Çalışmaları 5. Projeler Koordinasyon
İnsan Kaynaklarının Gelişimi	<ol style="list-style-type: none"> 1. Personel Özlük İşlemleri 2. Norm Kadro İşlemleri 3. Hizmet İçi Eğitim Faaliyetleri
Fiziki ve Mali Destek	<ol style="list-style-type: none"> 1. Okul Güvenliğinin Sağlanması 2. Ders Kitaplarının Dağıtımı 3. Taşınır Mal İşlemleri 4. Taşınır Eğitim İşlemleri 5. Temizlik, Güvenlik, Isıtma, Aydınlatma Hizmetleri 6. Evrak Kabul, Yönlendirme ve Dağıtım İşlemleri 7. Arşiv Hizmetleri 8. Sivil Savunma İşlemleri
Denetim ve Rehberlik	<ol style="list-style-type: none"> 1. Okul/Kurumların Teftiş ve Denetimi 2. Öğretmenlere Rehberlik ve İşbaşında Yetiştirme Hizmetleri 3. Ön İnceleme, İnceleme ve Soruşturma Hizmetleri
Halkla İlişkiler	<ol style="list-style-type: none"> 1. Bilgi Edinme Başvurularının Cevaplanması 2. Protokol İş ve İşlemleri 3. Basın, Halk ve Ziyaretçilerle İlişkiler 4. Okul-Aile İşbirliği
Rehberlik Faaliyetleri	<ol style="list-style-type: none"> 1. Öğrencilere rehberlik hizmetinin sunulması 2. Velilere yönelik rehberlik çalışmalarının yapılması 3. Rehberlik faaliyetlerinin yürütülmesi

2.6. Paydaş Analizi

Stratejik planlama ve kalite yönetiminin temel unsurlarından birisi katılımcılıktır. Stratejik planın sahiplenilmesi ve uygulamanın etkinliğini artırmak amacıyla il müdürlüğümüzün etkileşim içinde olduğu paydaşların görüşleri dikkate alınmıştır.

Paydaşlar, idarenin ürün ve hizmetleriyle ilgisi olan, idareden doğrudan veya dolaylı, olumlu ya da olumsuz yönde etkilenen veya idareyi etkileyen kişi, grup veya kurumlardır.

1- Paydaşların Tespiti

Paydaş Adı	İç Paydaş	Dış Paydaş
Tarsus Kaymakamlığı		√
İlçe Milli Eğitim Müdürlüğü İdare ve Personelleri		√
Öğretmenler	√	
Öğrenciler	√	
Veliler		√
Okul Müdürlükleri	√	
Tarsus RAM		√
Tarsus Belediyesi		√
Gençlik Hizmetleri ve Spor İlçe Müdürlüğü		√
İlçe Sağlık Müdürlüğü		√
Tarsus Aile ve Sosyal Politikalar İlçe Müdürlüğü		√
Dedeler Mahalle Muhtarlığı		√
Tarsus Özel Eğitim ve Rehabilitasyon Merkezleri		√
Hayırseverler		√
Eğitim sendikaları		√
Medya		√
Tarsus İlçe Emniyet Müdürlüğü		√
Tarsus İlçe Müftülüğü		√

2- Paydaşların Önceliklendirilmesi

Paydaşların önceliklendirilmesinde paydaşların etki ve önem derecesi dikkate alınarak tespit edilmiştir. Paydaşların önceliklendirilmesi, etki ve önemlerinin tespit edilmesinde Paydaş Etki/Önem Matrisi tablosundan yararlanılmıştır.

Paydaş Adı	İç Paydaş	Dış Paydaş	Önem Derecesi	Etki Derecesi	Önceliği
Tarsus Kaymakamlığı		√	5	5	5
İlçe Milli Eğitim Müdürlüğü İdare ve Personelleri		√	5	5	5
Öğretmenler	√		5	5	5
Öğrenciler	√		5	5	5
Veliler		√	5	5	5
Okul Müdürlükleri	√		5	5	5
RAM		√	3	5	5
Tarsus Belediyesi		√	4	4	4
Gençlik Hizmetleri ve Spor İlçe Müdürlüğü		√	3	3	3
Tarsus İlçe Sağlık Müdürlüğü		√	3	3	3
Aile ve Sosyal Politikalar İlçe Müdürlüğü		√	3	3	3
Mahalle Muhtarlığı		√	4	4	4
Özel Eğitim ve Rehabilitasyon Merkezleri		√	3	3	3
Hayırseverler		√	4	4	4

Eđitim sendikaları	√	3	3	3
Medya	√	2	2	2
İlçe Emniyet Müdürlüğü	√	4	4	4
İlçe Müftülüğü	√	4	4	4
Önem Derecesi: 1, 2, 3 gözet; 4,5 birlikte çalış				
Etki Derecesi: 1, 2, 3 İzle; 4, 5 bilgilendir				
Önceliđi: 5= Tam; 4=Çok; 3=Orta; 2=Az; 1=Hiç				

3- Paydaş görüş ve önerilerinin alınması ve değerlendirilmesi

Dedeler Ortaokulu olarak öğrenci, öğretmen ve personellere “ Durum Tespit Çalışması “ anketlerini göndererek ilgili paydaşlarımızın Durum Tespit Çalışmasında yer almaları istenmiştir. Böylece Dedeler Ortaokulunun durum tespitinde bütün bađlı birimlerin ortak katılımı doğrultusunda paydaşlarımızın görüş ve beklentileri yapılan anketlerle tespit edilmiştir. Paydaş anketi okul çalışanları ve öğrencilere uygulanmıştır. Ankete 150 kişi katılmıştır.

3.1. Paydaşların Müdürlük Faaliyetlerinden Memnuniyet Düzeyi:

3.2. Öncelik Verilmesi Gerekli Görülen Faaliyet Alanları:

- 1.Okulumuzun bir an önce yapılması
- 2.Okulumuza rehber öğretmen ataması yapılması
- 3.Öğlenci devrede olmamızdan ötürü saatlerin öne çekilmesi
- 4.Öğrencilerin ailelerinden uzak olunması
- 5.Taşımali olduğumuz için ders dışı eğitim faaliyetlerinin yapılamaması

3.3. Memnun Olunan Faaliyet Alanları:

- 1.Sosyal kültürel faaliyetlerin yeterince yapılması
- 2.İdare ve öğretmenlerin öğrencilerin her türlü sorunuyla ilgilenmesi
- 3.Öğrenci sayısının azlığı dolayısıyla her öğrenciyle birebir ilgilenilmesi
- 4.okul idaresi ve öğretmenlerin işbirliği içerisinde olması
- 5.

2.7. Okul/ Kurum İçi Analiz

2.7.1. Kurum İçi analiz

Okul/Kurum İçi	Analiz İçerik Tablosu			
Öğrenci sayıları	SINIFI	Kız	Erkek	Toplam
	ANA SINIFI	13	8	21
	1.SINIF	8	13	21
	2.SINIF	11	12	23
	3.SINIF	10	11	21
	4.SINIF	7	7	14
	5.SINIF	15	8	23
	6.SINIF	9	6	15
	7.SINIF	9	11	20
	8.SINIF	7	6	13
Akademik başarı verileri				
Sosyal-kültürel-bilimsel ve sportif başarı verileri	KALELİ YAKAN TOP TURNUVASI YILDIZLAR VE KÜÇÜKLERDE TOPLAM 20 ÖĞRENCİ İLÇE DERESESİ ALMIŞTIR.			
Öğrenme stilleri envanteri	REHBERLİK SERVİSİMİZ BULUNMAMAKTADIR.			
Devam-devamsızlık verileri	OKULUMUZDA YABANCI UYUKLU 5-A SINIFINA KAYITLI 10 ADET VE 1-A SINIFINA KAYITLI 1 ÖĞRENCİ ADRESLERİNDE BULUNMAYAN SÜREKLİ DEVAMSIZ ÖĞRENCİ BULUNMAKTADIR.İLÇEYE GEREKLİ BİLDİRİMLER YAPILMIŞ OLUP GEREKLİ YAZIŞMALAR YAPILMIŞTIR.			
Okul disiplinini etkileyen faktörler anketi	HERHANGİ BİR DİSİPLİN SORUNU BULUNMAMAKTADIR.			
İnsan kaynakları verileri	PERSONEL	LİSANS	YLİSANS	LİSE
	İDARECİ		3	
	ÖĞRETMEN	11		
	TYP			1
Öğretmenlerin hizmet içi eğitime katılma oranları				
Öğrenme ortamı verileri	OKULUMUZDA 8 ADET SINIF 1 ADET ANASINIFI 1 ÖĞRETMENLER ODASI 3 İDARECİ ODASI 1 ADET YEMEKHANE BULUNMAKTADIR.			
Okul/kurum ortamını değerlendirme anketi	REHBERLİK SERVİSİMİZ BULUNMAMAKTADIR.			

2.7.2. İnsan Kaynakları

Okullarda insan kaynaklarını, organizasyonel amaçlar doğrultusunda en verimli şekilde kullanmak; insan kaynağının iç ve dış gelişmelere uygun olarak etkin bir şekilde planlanmasını, geliştirilmesini ve değerlendirilmesini sağlamak kurumun verimliliği açısından büyük önem taşımaktadır.

Tablo 3: Dedeler Ortaokulu Çalışanlarının Eğitim Düzeyi ve Cinsiyetine Göre Dağılım

	DOKTORA			YÜKSEK LİSANS			LİSANS			ÖNLİSANS			ORTAOKUL VE ALTI		
	E	K	T	E	K	T	E	K	T	E	K	T	E	K	T
Okul Müdürü				1		1									
Müdür yardımcıları				1	1	2									
Branş Öğretmenleri							4	7	11						
Rehber Öğretmen															
İdari Personeller															
Yardımcı Personeller													1	1	
Güvenlik Görevlisi															
TOPLAM				2	1	3	4	7	11				1	1	
GENEL TOPLAM							15								

İdari Personelin Hizmet Süresine İlişkin Bilgiler

Hizmet Süreleri	2024 Yılı itibarıyla	
	Kişi Sayısı	%
1-4 Yıl		
5-6 Yıl		
7-10 Yıl		
10.....Üzeri	3	100

Tablo. Öğretmenlerin Hizmet Süreleri (Yılı itibarıyla)

Hizmet Süreleri	Branşı	Kadın	Erkek	Hizmet Yılı	Toplam
7-10 Yıl	SINIF VE ANASINIFI ÖĞRT.	1	1	8-9	2
11-15 Yıl	SINIF ÖĞRT.	1	1	11-12	2
16-20	SINIF ÖĞRT.	1		16	1
11-15 Yıl	MÜD. YARD.(SINIF ÖĞRT.)		1	12	1
11-15 Yıl	İNGİLİZCE	1		11	1
11-15 Yıl	BEDEN EĞİTİMİ	1		12	1

16-20Yıl	TÜRKÇE		1	18	1
16-20Yıl	OKUL MÜDÜRÜ (SOSYAL BİLGİLER)		1	17	1
16-20Yıl	FEN BİLGİSİ	1		19	1
16-20Yıl	MATEMATİK		1	16	1
20ve üzeri	MÜDÜR YARD. (TÜRKÇE)	1		21	1
20ve üzeri	SOSYAL BİLGİLER	1		30	1
20ve üzeri					

Yönetici ve Öğretmenlerin Katıldığı Hizmet İçi Eğitim Programları

Adı ve Soyadı	Branşı	Katıldığı Hizmet İçi Eğitim Sayısı
MEHMET DOĞAN	OKUL MÜDÜRÜ	25
DUYGU CEYLAN	MÜDÜR YARD.	25
BEYHAN PÜSKÜLLÜ	İNGİLİZCE	30
AHMET ATEŞ	TÜRKÇE	38
ZERRİN YORULMAZ	BEDEN EĞİTİMİ	38
ZUHAL PIRLAK	SOSYAL BİLGİLER	19
YUNUS KAYA	MATEMATİK	26
TUĞBA AYDEMİR	FEN BİLİMLERİ	25
EMRAH ASLAN	MÜDÜR YARD.	30
MÜZEYYEN ÇİFTÇİ KEMALOĞLU	ANA SINIFI	16
ABDÜLAZİZ DEMİRTAŞ	SINIF ÖĞRETMENİ	20
GÜLCAN ÇAYLAR	SINIF ÖĞRETMENİ	26
MÜJDAT KÜTÜK	SINIF ÖĞRETMENİ	53
SEMRA KARAÇALI	SINIF ÖĞRETMENİ	55

Okul/kurum Rehberlik Hizmetleri

Mevcut Kapasite				Mevcut Kapasite Kullanımı ve Performans					
Psikolojik Danışman Norm Sayısı	Görev Yapan Psikolojik Danışman Sayısı	İhtiyaç Duyulan Psikolojik Danışman Sayısı	Görüşme Odası Sayısı	Danışmanlık Hizmeti Alan			Rehberlik Hizmetleriyle İlgili Düzenlenen Eğitim/ Paylaşım Toplantısı vb. Faaliyet Sayısı		
				Öğrenci Sayısı	Öğretmen Sayısı	Veli Sayısı	Öğretmenlere Yönelik	Öğrencilere Yönelik	Velilere Yönelik

OKULUMUZDA REHBER ÖĞRETMEN BULUNMAMAKTADIR.

2.7.3. Teknolojik Düzey

Okul hizmetlerinin, yararlanıcılara daha hızlı ve etkili şekilde sunulması için güncel teknolojik araçlar etkin bir biçimde kullanılmaktadır. Bu kapsamda modüler bir yapıda kurgulanmış olan Millî Eğitim Bakanlığı Bilgi İşlem Sistemi (MEBBİS) ile kurumsal ve bireysel iş ve işlemlerin büyük bölümü yürütülmektedir. Aynı zamanda sistemde personel ve öğrencilerin bilgileri bulunmaktadır. e-Okul, Veli Bilgilendirme Sistemi gibi modüllere ulaşılarak çalışmalar yürütülmektedir. Müdürlüğümüz resmi yazışmaları elektronik ortamda Doküman Yönetim Sistemi (DYS) üzerinden yapılmaktadır.

Teknolojik Araç-Gereç Durumu

Araç-Gereçler	2021	2022	2023	İhtiyaç
AKILLI TAHTA	5	5	0	-
MASAÜSTÜ BİLGİSAYAR	2	4	5	-
TAŞINABİLİR BİLGİSAYAR	1	2	2	-
TV	1	1	1	-
FOTOKOPİ VE YAZICI	2	3	3	-
PROJEKSİYON	2	2	2	-

Not: OKULUMUZ DEPREMDEN KAYNAKLI ŞU ANDA ULAŞ İLKOKULUNDA EĞİTİM ÖĞRETİME DEVAM ETMEKTEDİR.

Tablo Fiziki Mekân Durumu

Fiziki Mekân	Var	Yok	Adedi	İhtiyaç	Açıklama
Öğretmen Çalışma Odası	X				
Ekipman Odası	X				
Kütüphane		X			
Rehberlik Servisi		X			
Resim Odası		X			
Müzik Odası		X			
Çok Amaçlı Salon		X			
Spor Salonu		X			

Not: OKULUMUZ DEPREMDEN KAYNAKLI ULAŞ İLKOKULU FİZİKİ KOŞULLARI GİRİLMİŞTİR.

2.7.4. Mali Kaynaklar

Kurumun mali kaynakları, bütçe büyüklüğü, döner sermaye, okul-aile birliği gelirleri, kantin vb. gelirler ve harcama kalemleri ortaya konulur. Bütçe işlemlerinin kim tarafından yürütüldüğü belirtilir. Enflasyon oranı da dikkate alınarak plan dönemi boyunca gerçekleşecek kaynak artışı tahmini olarak belirlenir.

Tablo Kaynak Tablosu(ORTAOKUL)

Kaynaklar	2024	2025	2026	2027	2028
Genel Bütçe	40000	45000	50000	55000	60000
Okul Aile Birliği	15000	20000	25000	30000	35000
Özel idare	0	0	0	0	0
Kira Gelirleri	0	0	0	0	0
Döner Sermaye	0	0	0	0	0
Dış Kaynak/Projeler	7000	0	0	0	0
Diğer	0	0	0	0	0
TOPLAM	22000	65000	75000	85000	95000

Tablo Kaynak Tablosu(İLKOKUL)

Kaynaklar	2024	2025	2026	2027	2028
Genel Bütçe	30000	45000	50000	55000	60000
OkulAileBirliđi	15000	20000	25000	30000	35000
Özelidare	0	0	0	0	0
Kira Gelirleri	0	0	0	0	0
Döner Sermaye	0	0	0	0	0
Dıř Kaynak/Projeler	0	0	0	0	0
Diđer	0	0	0	0	0
TOPLAM	45000	65000	75000	85000	95000

Tablo Gelir-Gider Tablosu(ORTAOKUL)

YILLAR	2021		2022		2023	
	GELİR	GİDER	GELİR	GİDER	GELİR	GİDER
Temizlik	4090	1000	10806	10000	37189	7000
Küçük Onarım		500	33900	7706		7000
Bilgisayar Harcamaları		1000		10000		7100
Büro Makinaları Harcamaları		500		5000		2500
Telefon		0		2000		2000
Sosyal Faaliyetler		590		5000		2500
Kırtasiye		500		5000		4000
GENEL		4090		44706		37100

Tablo Gelir-Gider Tablosu(İLKOKUL)

YILLAR	2021		2022		2023	
	GELİR	GİDER	GELİR	GİDER	GELİR	GİDER
Hizmet Alımları	2000	0	2000	0	10000	2000
Bakım Onarım Giderleri		800		500		0
Enerji Alımları		0		0		3000
BüroMakinalarıHarcamaları		0		0		0
Dayanıklı Tüketim Malzemeleri ve Demirbaş Alımı		200		250		0
Kırtasiye ve Büro Malzemesi Alımları		500		750		0
Mal ve Malzeme Alımları		500		500		5000
GENEL		2000		2000		10000

2.7.5. İstatistikî Veriler

Okul/kurumla ilgili her türlü sayısal veriler geriye dönük olarak (en az 3 yıllık) verilir. İstatistikî veriler kapsamında incelenecek hususlar;

Öğrenci durumu (genel mevcut,ortalama sınıf mevcudu,mevcudu en fazla olan ve en az olan sınıf mevcudu sayısı, kaynaştırma eğitimine tabi öğrenci sayısı vs.)

YILLARA GÖRE SINIF BAZINDA ÖĞRENCİ MEVCUTLARI

	OKUL ÖNCESİ	1.SINIF	2.SINIF	3.SINIF	4.SINIF	5.SINIF	6.SINIF	7.SINIF	8.SINIF
2022	23	27	12	20	21	20	12	19	15
2023	22	25	22	14	18	18	20	10	18
2024	22	23	23	23	14	35	19	20	13

Öğrenci kursları (kurs açılan dersler, katılan öğrenci sayısı, görev alan öğretmenlerin sayısı, kursun akademik başarıya olan katkısı vs.)

OKULUMUZDA AÇILAN İYEP KURSLARI

	ÖĞRENCİ SAYISI	GÖREVLİ ÖĞRETMEN SAYISI	KURSUN AKADEMİK BAŞARIYA ETKİSİ
2022	6	1	%100
2023	Depremden Dolayı kapanmıştır.		
2024	9	1	%100

OKULUMUZDA AÇILAN DYK KURSLARI

	ÖĞRENCİ SAYISI	GÖREVLİ ÖĞRETMEN SAYISI	KURSUN AKADEMİK BAŞARIYA ETKİSİ
2022	25	4	%50
2023	Depremden Dolayı Kurs Açılmamıştır.		
2024	Depremden Dolayı Kurs Açılmamıştır.		

Okul/kurumun akademik başarısı (ulusal düzeyde yapılan sınavlarda başarı sağlayan öğrenci sayısı ve mevcuda oranı, il başarı sırası, sınıfını doğrudan geçen öğrenci sayısı/oranı, sınıf tekrarı yapan öğrenci sayısı/oranı vb.)

	Sınıfı Doğrudan Geçen Öğrenci Sayısı	Sınıf Tekrarı Yapan Öğrenci Sayısı	Toplam Öğrenci Sayısına Göre Oranı
2022	151	2	%2.2
2023	146	2	%2
2024	140	4	%2.8

Okul/kurumda yapılan sosyal faaliyetlerin (kutlamalar, anma günü, kermes vb.) neler olduğu, bunlarda görev alan öğretmen, öğrenci velilerin sayısı, katılım oranı belirtilir.

Okul/kurumda yapılan kültürel faaliyetlerin(gezi,sergivb.) neler olduğu; kültürel faaliyetlerde görev alan öğretmen, öğrenci velilerin sayısı, katılım oranı belirtilir.

Okul/kurumun bilimsel arařtırmaları (Okulun paydařlarınca yapılan bilimsel arařtırmalar belirtilir.),

	Tubitak Bilim Fuarı Etkinliđi	Masal Evi Gezisi	Konya Bilim ve Kùltür Gezisi	Resim Sergisi	Mercan Bilim Merkezi Gezisi
Görevli Öğretmen	12	4	2	1	4
Katılan Öğrenci Sayısı	72	64	32	21	76
Katılan Veli Sayısı	16	4	12	0	4

Okul/kurumun bilimsel yayınları (Okul/kurum ya da okul paydařlarınca yayımlanan kitap, makale vb. bilimsel yayımlardan bahsedilir.),

Spor kulübü faaliyetleri (Hangi branřlarda takım oluşturulduđu, antrenör sayısı, lisanslı öğrenci sayısı, bu alanda kazanılan başarılar, mezun olduktan sonra spora devam eden öğrenci sayısı vb. belirtilir.),

	Mersin Okullar Arası Yakan Top turnuvası
Görevli Öğretmen	1
Lisanslı Öğrenci Sayısı	24
Derece	Yıldızlar ve büyükler Tarsus 1. Liđi Büyükler Mersin 3. lüđu

2.7.6. Kurum Kùltürü Analizi

Kùltür, toplumsal gelişme süreci içinde oluşturulan bütün maddi ve manevî deđerler ile bunları yapmada sonraki nesillere iletmede kullanılan insanın dođal ve toplumsal çevresine egemenliđinin ölçüsünü gösteren araçların bütünüdür.

Kurum kùltürü, kurumun kendine özgü inanç ve deđerlerinin, kişiliđinin olmasıdır. Bir topluluđun sahip olduđu ve paylařtıđı yaşam biçimidir. Kurumda paylařılan temel deđerlerin ve inançların bütünüdür, Kurumun Ruhudur. Tüm çalışanlar tarafından paylařılan alışkanlıklar, tutum ve

davranış kalıplarından oluşur. Bir kurum içinde oluşmuş, paylaşılan ortak inançlar, değerler ve alışlagelmiş davranış kalıplarındır.

Paydaş anketi analizlere göre kurumun Güçlü olduğu alanlar:

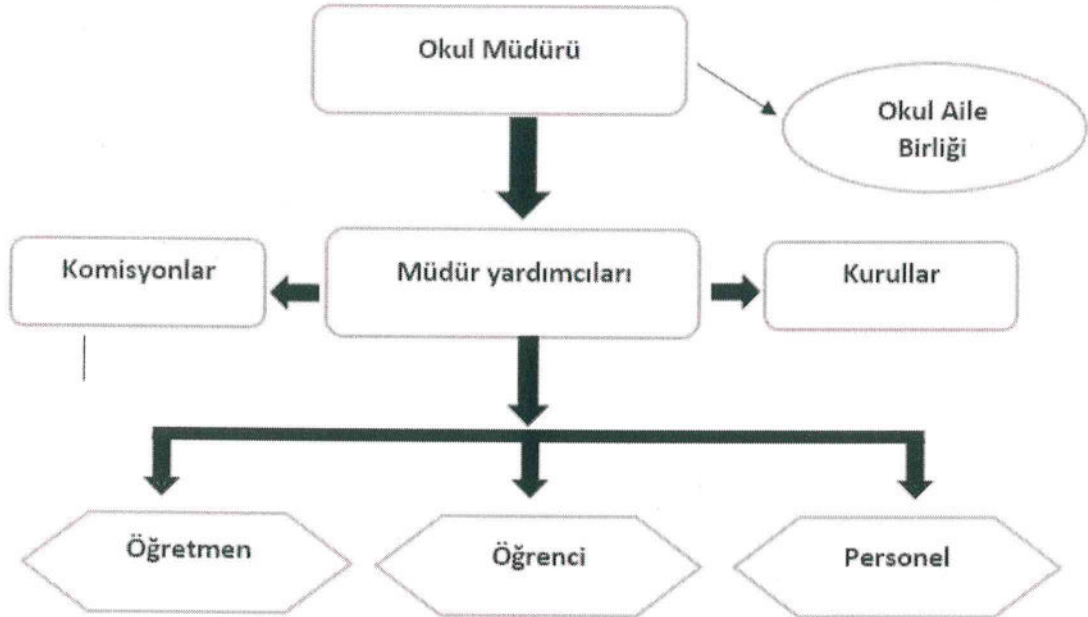
1. Öğrencilerimiz okulda yapılan kültürel ve sanatsal faaliyetlerden memnun olduklarını belirtmişlerdir.
2. Öğretmenlerimizin okuldaki çalışma ortamından ve İdarenin işleyişinden genel olarak memnun oldukları gözlenmiştir.
3. Sonuçlara göre velilerin büyük bir çoğunluğu okul yönetim ve öğretmenleriyle kolay iletişime geçtiğini belirtmiştir

Paydaş analizi sonuçlarına göre geliştirilmeye açık alanlar:

1. Anketler değerlendirildiğinde okulun taşınması kendi okulumuzun olmaması öğrencilerde ve velilerde aidiyet duygusunun zedelenmesine sebep olmuştur.
2. Rehber öğretmenin olmayışı öğrencilerin psikolojik olarak profesyonel yardım alamaması okul için bir sorundur.
3. Giriş çıkış saatleri geliştirilip düzenlenebilir.
- 4.
- 5.

2.7.7. Teşkilat Yapısı

Şekil 1: Dedeler İlk/Ortaokulu Teşkilat Şeması



2.8. GZFT Analizi

GZFT (SWOT) Analizi, bir planın geliştirilmesi veya bir sorunun çözümü amacıyla, bir kurumun veya durumun güçlü yanlarını belirleyerek bunları en uygun fırsatlarla eşleştiren, zayıf ve tehdit edici yönleri azaltmayı hedefleyen sistematik bir planlama (stratejik planlama) aracıdır.

Kurumsal strateji ve konumlanma açısından başvurulan bir yöntem olan SWOT analizi, ilk başta ifade edildiği gibi, firma, kurum, örgüt vs. gibi bir organizasyonun iç-dış durumunun etraflıca incelenip değerlendirildiği bir analiz uygulamasıdır.

GZFT analizine stratejik planlama ekibi üyeleriyle "Beyin Fırtınası" tekniği kullanılarak tespit edilmeye çalışılmıştır. Bunun yanında iç ve dış paydaşlara yönelik yapılan anket sonuçlarından da yararlanarak sonuçlar GZFT analizine dâhil edilmiştir.

2.9.1.İçsel Faktörler

GÜÇLÜ YÖNLER	
1	Öğrencilerin okul yönetici ve öğretmenlerine ihtiyaç duyulduğunda ulaşılabilmesi
2	Sınıf mevcutlarının kalabalık olmaması
3	Öğrencilerin okulun kendilerini güvende hissedebildikleri bir alan olması
4	Gerçekleştirilen sosyal ve kültürel etkinliklere öğrenci katılım oranının yüksek olması.
5	Öğretmen yönetici işbirliğinin olması
6	Okulda öğretmenler arasında ayrım yapılmaması
7	Velilerin okul yönetici ve öğretmenlerine ihtiyaç duyulduğunda ulaşılabilmesi
8	Yöneticilerin yaratıcı ve yenilikçi düşüncelerin üretilmesine teşvik etmesi
9	Okul Aile Birliğinin işbirliğine açık olması
10	Güvenlik kameralarının olması
11	Sınıf grupları ile oluşturulan whatsapp grupları, kurum içi iletişim kanallarının açık olması, okul sitesinin ve SMS bilgilendirme sisteminin aktif olarak kullanılması.
12	Genç ve istekli öğretim kadrosunun olması,
13	Alınan kararlarda personelin görüşünün alınması
14	Tüm sınıflarımızda etkileşimli tahta olması

ZAYIF YÖNLER	
1	Velilerin okul ile iletişiminin az olması, yapılan toplantılara katılımının azlığı ve çocuklarına gerekli rehberliği tam anlamıyla yapamamaları
2	Okul- veli iletişiminin özellikle taşınmalı öğrencilerimizin velileri ile istenilen düzeyde olmaması
3	Öğleci devre olmamızdan dolayı öğrencilerin kışın geç saatlerde karanlıkta okuldan ayrılmaları
4	İlkokul ve ortaokulun aynı bahçe ve binada eğitim görmesi
5	Parçalanmış aile çocuklarının fazla olması/Rehber öğretmenimizin olmayışı
6	Sosyal-kültürel ve ekonomik yönden yetersiz olmaları.
7	Beden eğitimi dersi için giyinme odasının olmaması

- 8 Okulumuzun taşınmalı olması, okul bahçesinde merdiven basamaklarının olması, laboratuvar ve kütüphane ve bilişim sınıfı olarak kullanılacak yerlerin olmaması, Öğrencilerin, eğitim-öğretim ile ilgili ihtiyaçlarını karşılayabilecekleri alanlara uzak olması

2.9.2. Dışsal Faktörler

FIRSATLAR	
1	Okulumuzun diğer okullar ve kurumlarla iletişiminin güçlü olması
2	Cumhurbaşkanlığı Hükümet Sistemiyle birlikte eğitim ile ilgili kararların hızlı bir şekilde alınması, Milli Eğitim Bakanımızın eğitimin içinden gelmesi ve sorun alanlarını bilmesi.
3	Hazineden eğitime ayrılan payın artması, gerektiğinde bakanlığımızın gerekli yardımı yapması
4	ADSL bağlantısının olması, Bilgiye ulaşımın kolaylaşması
5	Ulusal ve uluslararası projelerde faaliyet göstermeye çalışılması
6	"Sıfır Atık" projesine okulumuzun da tam anlamıyla dahil olması, okulumuzun şehir gürültüsünden ve kirliliğinden uzak bir yerde olması,
7	
8	
...	

TEHDİTLER	
1	Son dönemde yaşanan ekonomik sıkıntıdan dolayı işsizlik
2	Pedagojik anlamda bilinçsiz aileler
3	Parçalanmış ve problemlili ailelerimizin olması
4	Öğleci devrede olduğumuz için çocukların kışın karanlıkta çıkması
5	
6	
...	
...	

2.9. Tespitler ve İhtiyaçlar

Tespitler ve ihtiyaçlar analizi ile GZFT analizi sonucunda ortaya çıkan sonuçlara göre planın geleceğe yönelim bölümü ile ilişkilendirilmiş ve buradan hareketle hedef, gösterge ve eylemlerin belirlenmesi sağlanmıştır.

Gelişim ve sorun alanları ayrımında eğitim ve öğretim faaliyetlerine ilişkin üç temel tema olan Eğitime Erişim, Eğitimde Kalite ve kurumsal Kapasite kullanılmıştır. Eğitime erişim, öğrencinin eğitim faaliyetine erişmesi ve tamamlamasına ilişkin süreçleri; Eğitimde kalite, öğrencinin akademik başarısı, sosyal ve bilişsel gelişimi ve istihdamı da dâhil olmak üzere eğitim ve öğretim sürecinin hayata hazırlama evresini; Kurumsal kapasite ise kurumsal yapı, kurum kültürü, donanım, bina gibi eğitim ve öğretim sürecine destek mahiyetinde olan kapasiteyi belirtmektedir.

Eğitim ve Öğretime Erişim	Akademik Başarı	Kurumsal Kapasite
Okullaşma Oranı	Akademik Başarı	Kurumsal İletişim
Okula Devam/Devamsızlık	Sosyal, Kültürel ve Fiziksel Gelişim	Kurumsal Yönetim
Okula uyum, Oryantasyon	Sınıf Tekrarı	Bina ve Yerleşke
Özel Eğitime İhtiyaç Duyan Bireyler	Okul Terkleri	Donanım
Yabancı Öğrenciler	Öğretim Yöntemleri	Temizlik, Hijyen
...	Ders Araç ve Gereçleri	İş Güvenliği, Okul Güvenliği
...	Rehberlik	Taşıma ve Servis
...
...

3. GELECEĞE BAKIŞ

3.1. Misyon, Vizyon ve Temel değerler

Okul Müdürlüğümüzün Misyon, vizyon, temel ilke ve değerlerinin oluşturulması kapsamında öğretmenlerimiz, öğrencilerimiz, velilerimiz, çalışanlarımız ve diğer paydaşlarımızdan alınan görüşler, sonucunda stratejik plan hazırlama ekibi tarafından oluşturulan Misyon, Vizyon, Temel Değerler; Okulumuz üst kurulana sunulmuş ve üst kurul tarafından onaylanmıştır.

3.2. MİSYON

Yeniliklere açık, sürekli kendini geliştiren genç öğretmen kadrosuyla, öğrenci merkezli eğitim veren, teknolojiyi kullanan, velilerin ihtiyaç duydukları her an okul idaresi ve öğretmenlerine ulaşım eğitim öğretim hizmetlerini alabildikleri, öğrencilerinin başarılarını ön planda tutup, kaliteden ödün vermeyen çağdaş bir eğitim kurumuyuz.

Atatürk inkılapları doğrultusunda ; doğru,dürüst,çağdaş bireyler yetiştirmeyi amaçlayan bir eğitim kurumuyuz.

3.3. VİZYON

Akademik, sosyal, kültürel, sportif ve Avrupa Birliği projeleriyle başarıları her kesim tarafından kabul edilmiş,öğrenmeyi öğreten ,doğruyu yanlış ayırt eden ilçemizde marka bir okul olmaktadır.

3.4. TEMEL DEĞERLER

- 1)VATANSEVERLİK
- 2) DEMOKRATİKLİK
- 3) ERDEMLİLİK
- 4) DOĞRULUK
- 5) SAYGI
- 6) EMPATİ
- 7) BENLİK SAYGISI/ÖZGÜVEN

Bölüm 4

Amaç, Hedef ve Göstergeler

TEMA 1: EĞİTİM ÖĞRETİME ERİŞİM VE KATILIM								
AMAÇ 1	Öğrencilerin eğitim ve öğretime etkin katılımlarıyla tamamlamalarını sağlamak							
HEDEF 1	Öğrencilerin okula erişim, devam ve okulu tamamlama oranları artırılabacaktır.							
PERFORMANS GÖSTERGESİ	Hedefe Etkisi	Mevcut	HEDEF					
		2023	2024	2025	2026	2027	2028	
P.G. 1.1.1.Okula kayıt olanların mezun olma oranı (%)	20	97	100	100	100	100	100	
P.G. 1.1.2.Bir eğitim ve öğretim yılında destekleme ve yetiştirme kurslarına kayıt yaptıran öğrenci oranı(Depremden dolayı taşıma durumu ve ikili eğitimden kaynaklı DYK açılmamıştır.)	20	0	0	0	0	0	0	
P.G. 1.1.3.20 gün ve üzeri özürlü-özürsüz devamsızlık yapan öğrenci sayısı	1. sınıf	5	1	0	0	0	0	0
	2. sınıf	5	0	0	0	0	0	0
	3.sınıf	5	0	0	0	0	0	0
	4.sınıf	5	0	0	0	0	0	0
	5. Sınıf	5	10	0	0	0	0	0
	6. Sınıf	5	0	0	0	0	0	0
	7. Sınıf	5	0	0	0	0	0	0
	8. Sınıf	5	0	0	0	0	0	0
P.G. 1.1.4.Sürekli devamsızlık yapan öğrenci sayısı ilkokul	15	1	0	0	0	0	0	
P.G. 1.1.4.Sürekli devamsızlık yapan öğrenci sayısı ortaokul	15	10	0	0	0	0	0	
P.G. 1.1.5.Okulu terk eden öğrenci sayısı ve oranı	15	0	0	0	0	0	0	
P.G. 1.1.6.Telafi eğitiminden yararlanan özel politika gerektiren öğrenci sayısı	10	0	0	0	0	0	0	
STRATEJİLER	<ul style="list-style-type: none">- Öğrencilerin devamsızlık nedenleri belirlenecek, öğrenci ve veli iş birliğiyle bu nedenleri ortadan kaldırmaya yönelik çalışmalar yürütülecektir.- Öğrenci devamsızlığının olumsuz etkilerini azaltmaya yönelik eksik kazanımların giderilmesi, sosyal etkinlikler, uzaktan öğrenme olanaklarına ilişkin farkındalık çalışmaları gibi telafi tedbirleri alınacaktır.- Okul ortamının öğrenciler için cazip hale gelmesini sağlayacak sosyal, sportif vb. imkânlar artırılabacaktır.- Sınıf tekrarı nedenleri araştırılarak buna yönelik önleyici tedbirler geliştirilecektir.- Öğrencilerin örgün eğitimden ayrılma nedenleri araştırılıp okul kaynaklı nedenlerin							

	ortadan kaldırılmasına yönelik tedbirler alınacaktır. - Özel eğitim ihtiyacı olan öğrencilerin uygun alanda eğitim alabilmeleri için rehberlik ve yönlendirme faaliyetleri yapılacaktır.
FAALİYETLER	- Öğrencilerimize sosyal, sportif vb. imkânlar artırılacaktır. - Sınıf tekrarına yönelik önleyici tedbirler geliştirilecektir. - Okul terklerinin nedenleri araştırılacak, okuldan kaynaklı nedenlere yönelik tedbirler alınacaktır. - Devamsızlık yapan öğrencilerin velileri ile toplantı ve görüşmeler yapılacaktır. - Veli ziyaretleri yapılacaktır.

EĞİTİM ÖĞRETİME ERİŞİM

AMAÇ 1: Öğrencilerin eğitim öğretime etkin katılımlarıyla donanımlı olarak bir üst öğrenime geçişi sağlanacaktır.

HEDEF 1.1. Öğrenme kayıpları önleyici çalışmalar yapılarak azaltılacaktır.

PERFORMANS GÖSTERGESİ	Hedefe Etkisi	Mevcut	HEDEF					
			2023	2024	2025	2026	2027	2028
PG 1.1.1 Bir eğitim ve öğretim yılında destekleme ve yetiştirme kurslarına kayıt yaptıran öğrenci sayısı/oranı	İLKOKUL	10	0	0	0	0	0	0
	ORTAOKUL	10	0	0	0	0	0	0
PG 1.1.2 20 gün ve üzeri devamsızlık yapan öğrenci sayısı	İLKOKUL	10	0	0	0	0	0	0
	ORTAOKUL	10	10	0	0	0	0	0
PG 1.1.3 Sürekli devamsızlık yapan öğrenci sayısı	İLKOKUL	10	1	0	0	0	0	0
	ORTAOKUL	10	10	0	0	0	0	0
PG 1.1.4 Okulu terk eden öğrenci sayısı ve oranı	İLKOKUL	10	0	0	0	0	0	0
	ORTAOKUL	10	0	0	0	0	0	0
PG 1.1.5 Devamsızlıktan Sınıf Tekrarı Yapan Öğrenci Sayısı		10	0	0	0	0	0	0
PG 1.1.6 Başarısızlıktan Dolayı Sınıf Tekrarı Yapan Öğrenci Sayısı		0	0	0	0	0	0	0

Koordinatör Birim Okul müdür/ Müdür yardımcısı

İş birliği yapılacak birimler Branş Öğretmenleri, Okul aile birliği

Riskler
-İhtiyaçların karşılanmasına yönelik mali kaynakların yetersiz kalması
-Öğrencilerin okula devamının sağlanması hususunda okul-aile iş birliğinin yetersiz kalması
-Öğrenme kayıplarının telafi edilmesi amacıyla düzenlenen mekanizmaların yetersiz

	kalması
Stratejiler	<p>S.1.1.1 Öğrencilerin genel derslerdeki kazanım eksiklikleri tespit edilerek destekleme ve yetiştirme kurslarıyla akademik yeterliklerinin artırılması sağlanacaktır.</p> <p>S.1.1.2 Dijital platformlar aracılığıyla öğrencilerin tamamlayıcı ve destekleyici eğitim almaları sağlanacaktır.</p> <p>S.1.1.3 DYK'lara yönelik ders içeriklerine katkı sağlayacak etkinlik, okuma vb aktivitelerin zenginleştirilmesi sağlanacaktır.</p> <p>S.1.1.4 DYK içerikleri öğrencinin hazır bulunuşluk seviyesi dikkate alınarak hazırlanacaktır.</p> <p>S.1.1.5 Öğrencilerin devamsızlık nedenleri tespit edilerek devamsızlığa neden olan etmenler giderilecektir.</p> <p>S.1.1.6 Devamsızlık yapan öğrencilerin velileri ile toplantı ve görüşmeler yapılacaktır.</p> <p>S.1.1.7 Veli ziyaretleri yapılacaktır.</p>
Maliyet Tahmini	
Tespitler	<p>-Ailelerin eğitime ilişkin farkındalık düzeyinin yeterince yüksek olmaması</p> <p>-Devamsızlığın önlenmesi ve öğrenme kayıplarının giderilmesi için etkili rehberlik yapılmaması</p> <p>-Destekleme ve Yetiştirme Kursları'nda devamsızlık oranının ve kapanan kurs sayısının fazla olması</p>
İhtiyaçlar	<p>-Aile eğitimlerine devam edilmesi</p> <p>-Eğitimin paydaşları ile iş birliklerinin artırılması</p>

ORTAOKUL

EĞİTİM ÖĞRETİMDE KALİTE							
AMAÇ 2	Öğrencilere medeniyetimizin ve insanlığın ortak değerleriyle çağın gereklerine uygun bilgi, beceri, tutum ve davranışlar kazandırılacaktır.						
HEDEF 1	Öğrencilerin akademik başarılarıyla birlikte tasarım ve girişimcilik yönlerini artırmaya yönelik bütüncül çalışmalar yürütülecektir.						
PERFORMANS GÖSTERGESİ	Hedef Etkisi	Mevcut	HEDEF				
		2023	2024	2025	2026	2027	2028
PG 2.1.1 Matematik dersi yılsonu puanı ortalaması	15	60	65	70	75	75	75
PG 2.1.2 Türkçe dersi yılsonu puanı ortalaması	15	75	75	80	80	85	85
PG 2.1.3 Fen Bilimleri dersi yılsonu puanı ortalaması	15	70	75	75	80	80	85
PG 2.1.4 Sosyal Bilimler dersi yılsonu puanı ortalaması	15	80	80	85	85	90	90
PG 2.1.5 Yabancı dil dersi yılsonu puanı ortalaması	15	70	70	75	75	80	80
PG 2.1.6 Okulun katılım sağladığı ulusal ve	15	1	2	2	2	2	2

uluslararası proje sayısı							
PG 2.1.7 Bir eğitim ve öğretim yılında yerel, ulusal ve uluslararası proje, yarışma vb. etkinliklere katılan öğrenci oranı (%)	10	60	60	60	60	60	60
Koordinatör Birim							
İş birliği yapılacak birimler							
Riskler							
Stratejiler	<p>S.2.1.1 Öğrencilerin kazanım eksiklikleri tespit edilerek destekleme ve yetiştirme kurslarıyla akademik yeterliklerinin artırılması sağlanacaktır.</p> <p>S.2.1.2 Öğrencilerin kompozisyon, resim, şiir vb. yarışmalara katılımları teşvik edilecek, okul içerisinde yapılan yarışmalarda öğrencilerin ödüllendirilmesi sağlanacaktır.</p> <p>S.2.1.3 Okul Kütüphanesi zenginleştirilecek, öğrencilerin kitap okumasını teşvik edecek etkinlikler düzenlenecektir.</p> <p>S.2.1.4 Öğrencilerin yerel, ulusal ve uluslararası proje ve yarışmalara katılmaları teşvik edilecektir.</p> <p>S.2.1.5 Öğrencilerin ortaokul 5.sınıflarda yabancı dil ağırlıklı eğitim almaları sağlanacaktır.</p> <p>S.2.1.6 Akademik Başarıyı Arttıracak Çalışmalar Yapılacaktır.</p> <p>Hedefledikleri Başarıyı Gösteremediği Belirlenen Öğrencilerin Akademik Ve Sosyal Gelişimleri İçin Okulumuzda Destek Programları Uygulanacaktır.</p>						
Maliyet Tahmini							
Tespitler							
İhtiyaçlar							

İLKOKUL

EĞİTİM VE ÖĞRETİMDE KALİTE							
AMAÇ 4	Eğitim ortamlarının fiziki imkânları geliştirilecektir.						
HEDEF 1	Temel eğitimde okulların niteliğini arttıracak uygulama ve çalışmalara yer verilecektir.						
PERFORMANS GÖSTERGESİ	Hedef Etkisi	Mevcut	HEDEF				
		2023	2024	2025	2026	2027	2028
PG 4.1.1 Öğrenci başına okunan kitap sayısı		25	30	35	40	45	50
PG.4.1.2 Sağlıklı ve dengeli beslenme ile ilgili verilen eğitim sayısı		4	6	8	10	10	10
PG.4.1.3 Sağlıklı ve dengeli beslenme ile ilgili verilen eğitime katılan öğrenci sayısı	Sayı	70	75	80	85	90	95
	Oran	90	95	100	100	100	100
PG.4.1.4 Çevre bilincinin artırılmasına		2	3	4	5	5	5

yönelik verilen eğitim sayısı								
PG.4.1.5Çevre bilincinin artırılmasına yönelik verilen eğitimlere katılan öğrenci sayısı	Sayı		75	80	85	90	95	100
	Oran		90	95	100	100	100	100
PG.4.1.6Nezaket kurallarına yönelik yapılan etkinlik sayısı			5	6	7	8	9	10
PG.4.1.7Nezaket kurallarına yönelik yapılan etkinliklere katılan öğrenci sayısı	Sayı		75	80	80	85	90	100
	Oran		95	100	100	100	100	100
Koordinatör Birim								
İş Birliği Yapılacak Birimler								
Riskler								
Stratejiler	<p>S.4.1 Okul Kütüphanesi zenginleştirilecek, öğrencilerin kütüphaneden yararlanması sağlanacaktır</p> <p>S.4.2 Türkçe dersinde ders saatinin bir bölümü okumaya ayrılacak ve okul müdürlüğüne planlanan zamanlarda okuma etkinlikleri düzenlenecektir.</p> <p>S.4.3 Serbest etkinlikler saati, öğrencilerin sanatsal, sportif ve kültürel faaliyetlere katılım sağlayacağı şekilde düzenlenecektir.</p> <p>S.4.4 Öğrencilere sağlıklı ve dengeli beslenmelerine yönelik bilgilendirme eğitimleri ve etkinlikler yapılacaktır.</p> <p>S.4.5 Öğrencilerin çevre bilincinin artırılmasına yönelik etkinlikler yapılacaktır.</p> <p>S.4.6 Öğrencilere, nezaket ve görgü kuralları konusunda eğitimler verilerek konuya ilişkin etkinlikler düzenlenecektir.</p>							
Maliyet Tahmini								
Tespitler								
İhtiyaçlar								

EĞİTİM ÖĞRETİME ERİŞİM								
AMAÇ 1	Öğrencilerin eğitim öğretime etkin katılımlarıyla donanımlı olarak bir üst öğrenime geçişi sağlanacaktır.							
HEDEF 1	Kayıt bölgemizde yer alan çocukların okullaşma oranlarını artırmak ve öğrencilerin uyum ve devamsızlık sorunlarını gidermek.							
PERFORMANS GÖSTERGESİ	Hedefe Etkisi	Mevcut	HEDEF					
		2023	2024	2025	2026	2027	2028	
P.G.1.1.1 Kayıt bölgesindeki öğrencilerden okula kayıt yaptıranların oranı	100	100	100	100	100	100	100	
P.G.1.1.2İlkokul birinci sınıf öğrencilerinden en az bir yıl okul öncesi eğitim almış olanların sayısı	Sayı	12	14	16	17	18	19	20
	Oran	60	60	65	70	75	80	90

P.G.1.1.320 gün ve üzeri özürlü devamsızlık yapan öğrenci sayısı/oranı	Sayı	0	0	0	0	0	0	0
	Oran	0						
P.G.1.1.420 gün ve üzeri özürsüz devamsızlık yapan öğrenci sayısı/oranı	Sayı	0	0	0	0	0	0	0
	Oran	0						
P.G.1.1.5 Sürekli devamsızlık yapan öğrenci sayısı/oranı	Sayı	1	1	0	0	0	0	0
	Oran	1						
Koordinatör Birim	Okul müdür/ Müdür yardımcısı							
İş birliği yapılacak birimler	Sınıf Öğretmenleri, Rehber öğretmenleri, Okul aile birliği							
Riskler	-İhtiyaçların karşılanmasına yönelik mali kaynakların yetersiz kalması -Öğrencilerin okula devamının sağlanması hususunda okul-aile iş birliğinin yetersiz kalması -Öğrenme kayıplarının telafi edilmesi amacıyla düzenlenen mekanizmalarının yetersiz kalması							
Stratejiler	S.1.1 Öğrencilerin devamsızlık nedenleri tespit edilerek devamsızlığa neden olan etmenler giderilecektir. S.1.2 Kayıt bölgesinde yer alan öğrenciler tespit edilecektir. S.1.3 Okula Yeni Başlayan Öğrencilere Oryantasyon Eğitimi Verilecektir. -S.1.4 Yabancı Öğrencilere Yönelik Uyum/Eğitim Faaliyetleri Düzenlenecek S.1.5 Devamsızlık yapan öğrencilerin velileri ile toplantı ve görüşmeler yapılacaktır.							
Maliyet Tahmini								
Tespitler	-Ailelerin eğitime ilişkin farkındalık düzeyinin yeterince yüksek olmaması -Devamsızlığın önlenmesi ve öğrenme kayıplarının giderilmesi için etkili rehberlik yapılması							
İhtiyaçlar	-Aile eğitimlerine devam edilmesi -İlgili kurum ve kuruluşlarla iş birliğinin artırılması							

SOSYAL FAALİYETLER								
AMAÇ 3	Temel eğitimde öğrencilerin kaliteli eğitime erişimleri fırsat eşitliği temelinde artırılarak bilişsel, duyuşsal ve fiziksel olarak çok yönlü gelişimleri sağlanacak ve temel hayat becerilerini edinmiş öğrenciler yetiştirilecektir.							
HEDEF 1	Öğrencilerin bilimsel, kültürel, sanatsal, sportif ve toplum hizmeti alanlarında ders dışı etkinliklere katılım oranı artırılabacaktır.							
PERFORMANS GÖSTERGESİ		Hedef Etkisi	Mevcut	HEDEF				
			2023	2024	2025	2026	2027	2028
PG.3.1.1 Okulda bir eğitim ve öğretim döneminde bilimsel, kültürel, sanatsal ve sportif alanlarda en az bir faaliyete katılan öğrenci sayısı/oranı (%)	İlkokul	10	50	60	70	75	80	90
	Ortaokul	10	60	60	60	60	60	60
PG.3.1.2 Bir eğitim ve öğretim yılında en az iki sosyal sorumluluk ve toplum hizmeti faaliyetine katılan öğrenci	İlkokul	10	30	40	45	50	55	60
	Ortaokul	10	60	60	60	60	60	60

sayısı/oranı (%)									
PG.3.1.3 Bir eğitim ve öğretim yılında yerel, ulusal ve uluslararası proje, yarışma vb. etkinliklere katılan öğrenci sayısı/oranı	İlkokul	10	0	0	0	0	0	0	0
	Ortaokul	10	25	30	35	35	40	40	
PG.3.1.4 Okulda bir eğitim ve öğretim yılında geleneksel çocuk oyunları alt başlığında en az bir faaliyete katılan öğrenci sayısı/oranı	İlkokul	10	0	0	0	0	0	0	0
	Ortaokul	10	25	25	25	25	25	25	25
PG.3.1.5 Okulda bir eğitim ve öğretim yılında geleneksel çocuk oyunlarına yönelik olarak düzenlenen alan/mekân sayısı.	İlkokul	10	0	0	0	0	0	0	0
	Ortaokul	10	0	0	0	0	0	0	0
Koordinatör Birim	Dedeler İlk/Ortaokulu								
İş birliği yapılacak birimler	Ulaşım için servisler+Belediye+İlçe Milli Eğitim Müdürlüğü								
Riskler	Ulaşımında çocukların taşınması								
Stratejiler	<p>S.3.1.1 Her bir öğrencinin bir kulüp faaliyetinde aktif olarak yer alması sağlanarak kulüp faaliyetlerinin etkinliği artırılabilecektir.</p> <p>S.3.1.2 Öğrencilerin seviyelerine uygun olarak toplumsal sorunların çözümüne katkı sağlamak ve farkındalık oluşturmak amacıyla afet ve acil durum, çevre, eğitim, spor, kültür ve turizm, sağlık ve sosyal hizmetler alanlarında toplum hizmeti faaliyetlerine katılımları artırılabilecektir.</p> <p>S.3.1.3 Okul bünyesinde yarışmalar düzenlenecektir.</p> <p>S.3.1.4 Diğer kurum ve kuruluşlarla iş birliği içerisinde yürütülen bilimsel, sosyal, kültürel, sanatsal ve sportif alanlardaki faaliyetler artırılabilecektir.</p> <p>S.3.1.5 Okul bahçeleri çocukların geleneksel oyunlarla vakit geçirmelerini sağlayacak ve gelişimlerini destekleyecek şekilde etkin olarak kullanılacaktır.</p> <p>S.3.1.6 Okul bünyesinde etkinlikler düzenlenecektir.</p> <p>S.3.1.7 Öğrencilerin yerel, ulusal ve uluslararası proje ve yarışmalara katılmaları teşvik edilecektir.</p> <p>S.3.1.8 E-okul sisteminde bulunan sosyal etkinlik modülünde gerçekleştirilen etkinlikler işlenecektir.</p> <p>S.3.1.9 Okul bahçeleri geleneksel çocuk oyunlarına yönelik düzenlenecektir.</p> <p>S.3.1.10 Öğrenci seviyesi ve öğretim programı kazanımlarına uygun olarak geleneksel çocuk oyunları ders içi etkinliklerde kullanılacaktır.</p> <p>S.3.1.11 Eğitim- öğretim yılı içerisinde okullarda geleneksel çocuk oyunları şenliği yapılacaktır.</p>								
Maliyet Tahmini									
Tespitler									
İhtiyaçlar									

KURUMSAL KAPASİTE								
AMAÇ 4	Okulun eğitimin temel ilkeleri doğrultusunda niteliğini arttırmak amacıyla kurumsal kapasite geliştirilecektir.							
HEDEF 1	Eğitim ve öğretimin sağlıklı ve güvenli bir ortamda gerçekleştirilmesi için okul sağlığı ve güvenliği geliştirilecektir.							
PERFORMANS GÖSTERGESİ	Hedefe Etkisi	Mevcut	HEDEF					
		2023	2024	2025	2026	2027	2028	
PG 4.1.1 Bağımlılıkla mücadele ile ilgili konularda eğitim alan öğrenci ve öğretmen sayısı	10	70	70	70	70	70	70	70
PG 4.1.2 Akran zorbalığı ve siber zorbalıkla ilgili konularda eğitim alan öğrenci ve veli sayısı	Sayı	10	60	65	65	70	75	75
	Oran	10	50	50	55	60	65	65
PG 4.1.3 Sağlıklı beslenme ve obezite ile ilgili konularda verilen eğitim alan öğrenci sayısı/oranı	Sayı	10	60	60	60	60	60	60
	Oran	10	100	100	100	100	100	100
PG 4.1.4 Hijyen, gıda güvenliği, bulaşıcı hastalıklar ile ilgili konularda verilen eğitim alan öğrenci sayısı/oranı	Sayı	10	60	60	60	60	60	60
	Oran	10	100	100	100	100	100	100
PG 4.1.5 Sivil savunma eğitimlerine katılan öğrenci sayısı/oranı	Sayı	10	0	30	40	50	60	60
	Oran	10	0	50	70	80	100	100
PG 4.1.6 Afet ve acil durum tatbikat sayısı	10	4	5	6	6	6	6	6
Koordinatör Birim	Dedeler Ortaokulu							
İş birliği yapılacak birimler	İlçe Sağlık Müdürlüğü+İlçe Milli Eğitim Müdürlüğü+RAM							
Riskler	Eğitim verecek kişilerin ulaşımı							
Stratejiler	S.4.1.1-Eğitim ortamları iş sağlığı ve güvenliği yönergesine uygun hâle getirilecektir. S.4.1.2-Öğrenci, öğretmen ve velilerde farkındalık oluşturmak için bağımlılıkla mücadele, akran zorbalığı, siber zorbalık, sağlıklı beslenme ve obezite, hijyen, bulaşıcı hastalıklar ve gıda güvenliği gibi konularda alan uzmanları ile iş birliğinde eğitimler düzenlenecektir. S.4.1.3- Doğa, insan ve teknoloji kaynaklı (deprem, sel, heyelan, yangın, çığ ve salgın hastalıklar vd.) afetlere karşı gerekli tedbirlerin alınması için çalışmalar yapılacaktır. S.4.1.4- Doğa, insan ve teknoloji kaynaklı (deprem, sel, heyelan, yangın, çığ ve salgın hastalıklar vd.) konularında alan uzmanları ile iş birliğinde öğretmen ve öğrencilere farkındalık eğitimleri verilecektir.							

	S.4.1.5- Okulun afet ve acil durum eylem planının güncel tutulması sağlanacaktır. S6 Afet ve acil durum tatbikatları düzenlenecektir.
Maliyet Tahmini	
Tespitler	
İhtiyaçlar	

4.2.Maliyetlendirme

ORTAOKUL

Kaynak Tablosu	2023	2024	2025	2026	2027	2028	Toplam
Genel Bütçe	31100	40000	45000	50000	55000	60000	281100
Valilikler ve Belediyelerin Katkısı	0	0	0	0	0	0	0
Diğer (Okul Aile Birlikleri)	6089	15000	20000	25000	30000	35000	131089
TOPLAM	37189	55000	65000	75000	85000	95000	412189

İLKOKUL

Kaynak Tablosu	2023	2024	2025	2026	2027	2028	Toplam
Genel Bütçe	10000	30000	45000	50000	55000	60000	250000
Valilikler ve Belediyelerin Katkısı	0	0	0	0	0	0	0
Diğer (Okul Aile Birlikleri)	5000	15000	20000	25000	30000	35000	130000
TOPLAM	15000	40000	60000	70000	80000	90000	355000

2024-2028 Stratejik Planı Faaliyet/Proje Maliyetlendirme Tablosu

ORTAOKUL

	2024	2025	2026	2027	2028	ToplamMaliyet
Amaç1	2000	5000	7000	9000	11000	34000
Hedef1.1	2000	5000	7000	9000	11000	34000
Amaç2	5000	7000	9000	11000	13000	45000
Hedef2.1	5000	7000	9000	11000	13000	45000
Amaç 3	7000	10000	13000	16000	19000	65000
Hede 3.1	7000	10000	13000	16000	19000	65000
Amaç 4	3000	4000	5000	6000	7000	25000
Hedef 4.1	3000	4000	5000	6000	7000	25000
Genel Yönetim Giderleri	8000	10000	15000	20000	25000	78000
TOPLAM	42000	62000	81000	104000	135000	416000

İLKOKUL

	2024	2025	2026	2027	2028	ToplamMaliyet
Amaç1	2000	3000	4000	5000	7000	21000
Hedef1.1	2000	3000	4000	5000	7000	21000
Amaç2	5000	7000	9000	11000	13000	45000
Hedef2.1	5000	7000	9000	11000	13000	45000
Amaç3	4000	6000	8000	10000	12000	40000
Hedef 3.1	4000	6000	8000	10000	12000	40000
Amaç 4	3000	4000	5000	6000	8000	26000
Hedef 4.1	3000	4000	5000	6000	8000	26000
Genel Yönetim Giderleri	8000	10000	13000	16000	20000	67000
TOPLAM	37000	50000	65000	80000	100000	331000

Bölüm 5

İzleme ve Değerlendirme

Okulumuz Stratejik Planı izleme ve değerlendirme çalışmalarında 5 yıllık Stratejik Planın izlenmesi ve 1 yıllık gelişim planının izlenmesi olarak ikili bir ayrıma gidilecektir.

Stratejik planın izlenmesinde 6 aylık dönemlerde izleme yapılacak denetim birimleri, il milli eğitim müdürlüğü ve Bakanlık denetim ve kontrollerine hazır halde tutulacaktır.

Yıllık planın uygulanmasında yürütme ekipleri ve eylem sorumlularıyla aylık ilerleme toplantıları yapılacaktır. Toplantıda bir önceki ayda yapılanlar ve bir sonraki ayda yapılacaklar görüşülüp karara bağlanacaktır.

2024-2028 yıllara göre faaliyet raporları (Haziran-Temmuz) hazırlanarak İlçe Milli Eğitim Müdürlüğü Strateji Geliştirme Hizmetleri Şube Müdürlüğüne gönderilmek üzere hazır tutulacaktır.

İMZA SİRKÜSÜ

Öğretmenler


BEYHAN RÜSKÜLLÜ


TUĞBA AYDEMİR


ZÜHAL PIRLAK


ZERRİN YORULMAZ


YUNUS KAYA


AHMET ATEŞ


EMRAH ASLAN


DUYGU CEYLAN

Müdür Yardımcıları


MEHMET UZ

Okul Müdürü

Murat DİKEC

Şube Müdürü

İmza

Mühür